



Himmerlands Erhvervs-  
og Gymnasieuddannelser

# KVALITETSRAPPORT

Organisationsudvikling

2023

– Den gode udviklende arbejdsplads



## Indhold

Indledning .....	1
Medarbejdertrivselsundersøgelse .....	2
Lærernes arbejdstidsanvendelse .....	2
Personaleomsætning.....	5
Rekruttering og fastholdelse af medarbejdere.....	6
Resultat af uddannelsessegmenter .....	8
Opfølgingsplan (forslag) .....	9
Bilag 1: Medarbejdertrivselsundersøgelse .....	10
Bilag 2: Fysisk arbejdsmiljø .....	12
Bilag 3: Lærernes arbejdstidsanvendelse - Antal timer og procent af total arbejdstid .....	13
Bilag 4: Personaleomsætning, fraværspcent m.v. ....	16
Bilag 5: Ansatte på sociale klausuler .....	18
Bilag 6: Rekruttering og fastholdelse af medarbejdere .....	19
Bilag 7: Resultat af uddannelsessegmenter .....	20

## Indledning

Denne rapport danner grundlag for institutionens samlede indsats for opfølgning på Børne- og Undervisningsministeriets ”klare mål” for erhvervsuddannelserne og de ”retningsgivende mål” for de gymnasiale uddannelser. Begge nævnt herunder:

Klare mål for erhvervsuddannelser

- *Mål 1: Flere elever skal vælge en erhvervsuddannelse direkte efter 9. eller 10. klasse.*
- *Mål 2: Flere skal fuldføre en erhvervsuddannelse.*
- *Mål 3: Erhvervsuddannelserne skal udfordre alle elever, så de bliver så dygtige som muligt.*
- *Mål 4: Tilliden til og trivslen på erhvervsuddannelserne skal styrkes.*

Retningsgivende mål for gymnasiale uddannelser

- *Gymnasieskolerne skal udfordre alle elever uanset social baggrund, så de bliver så dygtige, som de kan.*
- *En større andel af studenterne skal påbegynde en videregående uddannelse.*
- *Trivslen i de gymnasiale uddannelser skal styrkes.*

Emnerne i nærværende rapport vedrører primært institutions medarbejderstab og understøtter indirekte de ovennævnte mål.

Institutionens strategi omfatter 3 fokusområder:

- *Rekruttering*
- *Organisationsudvikling*
- *Faciliteter*

Fokusområdet ”*Organisationsudvikling*” understøttes af denne rapport.

Konklusionsarbejdet i rapporten beror på institutionens selvevaluering i indeværende år og er en del af det kvalitetsarbejde, der pågår løbende. Forretningsordenen for kvalitetsarbejdet findes på institutionens hjemmeside.

Der er i denne rapport ikke dannet konklusioner på det samlede statistiske materiale, idet der alene er udvalgt særlige fokuspunkter, hvor resultaterne afviger markant fra tidligere år, eller hvor resultaterne ikke er tilfredsstillende og kræver særlig opmærksomhed. Afvigelserne kan både bero på udviklingen i sammenligningsår og på benchmark i forhold til sammenlignelige institutioner eller på landsplan.

Det statistiske materiale bygger på data fra Børne- og Undervisningsministeriets Uddannelsesstatistik ([www.uddannelsesstatistik.dk](http://www.uddannelsesstatistik.dk)), trivselsmålinger foretaget i institutionens regi og statistikker opgjort af institutionen. Det samlede statistiske materiale forefindes bagerst i denne rapport.

## Medarbejdertrivselsundersøgelse

Medarbejdertrivselsundersøgelsen gennemføres senest hvert tredje år. På institutionen blev den seneste undersøgelse gennemført i efteråret 2021. Ud over spørgsmål omkring medarbejdertrivsel indeholder undersøgelsen også en delvis arbejdspladsvurdering (APV) med fokus på det fysiske arbejdsmiljø. Der vil ikke blive fremlagt eller gennemgået statistisk materiale fra 2022, da undersøgelsen først foretages igen i efteråret 2023. Fremadrettet er der lavet aftale med Rambøll om MTU/APV-evalueringsværktøjet PeopleXact, og der vil fremadrettet foretages en årlig undersøgelse. De overordnede resultater af medarbejdertrivselsundersøgelsen 2021 er vedlagt som bilag i denne rapport. For at se analyse af seneste undersøgelse henvises der dog til organisations udviklingsrapporten fra 2022.

## Lærernes arbejdstidsanvendelse

Styrelsen for IT og Læring har frem til 2020 udsendt vejledning til opgørelse og indberetning af lærernes arbejdstidsanvendelse. Denne vejledning er stadig grundlaget for vores metode til opgørelse af lærernes arbejdstidsanvendelse på vores institution, selvom data i øjeblikket ikke skal indberettes. Formålet med at indberette disse data var dels at følge udviklingen i forhold til den politiske målsætning om øget tid mellem lærere og elever, samt at kunne dokumentere denne udvikling over for Rigsrevisionen og Statsrevisorerne. Resultaterne er stadig relevante for HEG i den løbende udviklings- og forandringsproces med hensyn til lærernes arbejdstidsanvendelse.

Som tidligere år har vi udarbejdet en opgørelse af data for kalenderåret 2022, så vi internt har et overblik over udviklingen.

I denne undersøgelse er der to indikatorer, som er blevet opgjort:

1. Lærernes elevsamvær i form af lærerstyret undervisning eller i overensstemmelse med reglerne om uddannelsestid.
2. Lærernes andre former for elevsamvær med et direkte læringsformål (Specialpædagogisk Støtte - SPS).

Disse to indikatorer sammenlignes med den tilgængelige nettotid, som i hovedtræk er defineret som den samlede arbejdstid fratrukket ferie, sygdom og barsel. At danne fuldstændig præcise data, der er sammenlignelige på tværs af institutioner eller til et lands gennemsnit er dog vanskeligt af flere grunde:

- Indikator 1 og 2 beskriver lærernes tid sammen med eleverne, men inkluderer ikke aktiviteter uden for skoletiden.
- Nogle problemer opstår ved opgørelsen af den disponible tid ("Netto tid"), da afspadsering fra tidligere år ikke indgår i opgørelsen.
- Tiden, hvor lærerne er censorer på andre skoler, samt deres betalte pauser, fratrækkes ikke, da det principielt er tid, hvor de ikke er til rådighed for HEG's elever. Sammenligning med tidligere opgjort lands gns. bliver derfor problematisk, da institutioner uden betalte pauser, naturligt vil have mere elevrelateret tid.
- Institutionernes organisering kan skabe forskelle i opgørelsen, f.eks. hvis visse opgaver er placeret hos konsulenter i stedet for lærerne.

- Medarbejdere, der underviser både eud og eux og har tværgående opgaver, kan påvirke procentfordelingen mellem de to typer undervisning fra år til år. (Derfor er disse også vist sammenslået i bilagsmateriale)
- Øvrig tid er nødvendigvis ikke lig med forberedelse, da denne tid ligeledes kan dække over andre opgaver såsom projekter, møder opsøgende arbejde etc.

Grundet ovenstående bunder den mest valide undersøgelse af lærernes arbejdstidsanvendelse på sammenligninger på tværs af år og afdelinger internt hos HEG. Opgørelserne er opdelt på teknisk eud og eux, merkantil eud og eux, AMU, hhx og htx. Herudover er dataene internt opgjort efter afdeling. Procentandelen for indikator 1 og 2 samlet er endvidere opgjort excl. og inkl. betalte pauser.

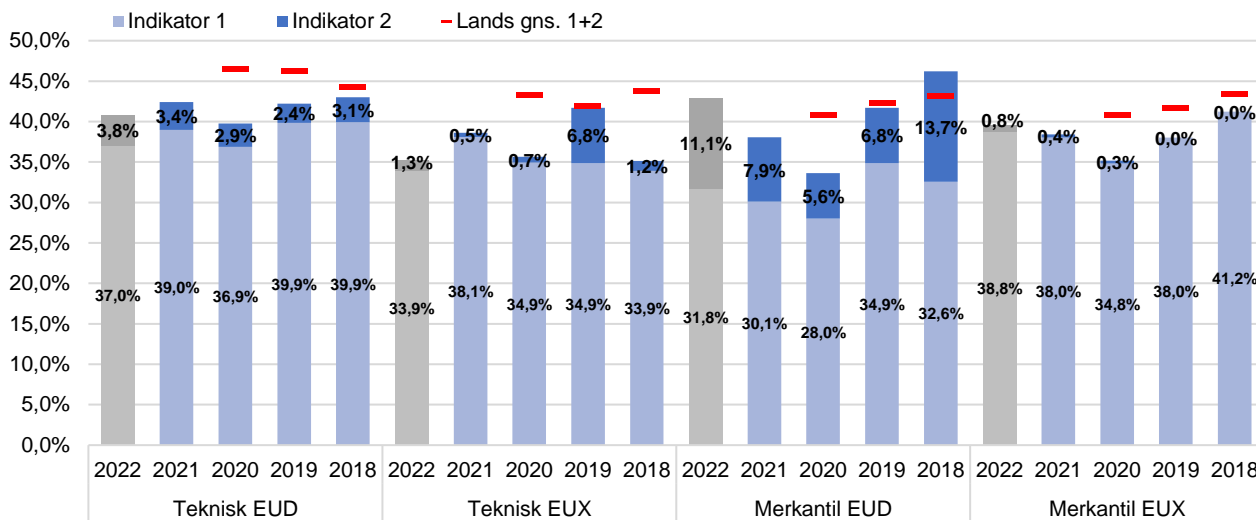
Sammenlignet med de sidste fem år har resultaterne for 2022 generelt ikke vist store udsving. Ser vi på institutionens merkantile EUD og EUX uddannelser, kan vi dog observere et øget procentvist elevsamvær for begge områder. Denne stigning kan primært tilskrives en procentvis stigning i indikator 2. Årsagen til dette kan være, at HEG aldrig før har haft så mange elever, der modtager SPS-støtte, hvilket naturligt fører til en stigning i elevkontakten relateret til SPS. Den øgede indikator procentandel for indikator 2, ses også på teknisk EUD, og vi kan forvente, at dette niveau vil fortsætte i de kommende år.

Omvendt ser vi en mindre tilbagegang i lærernes elevsamvær for de tekniske EUD/EUX-uddannelser. Hvis vi undersøger denne tilbagegang på afdelingsniveau, kan vi se en negativ udvikling for FJO. I 2021 havde FJO en elevsamværsprocent på 37,4% for de to kombinerede indikatorer, men den er siden faldet til 28,2% for EUD. Dette fald forklarer en stor del af den overordnede tilbagegang. Vi ser også en mindre tilbagegang for ELM og TBT, men uden nogen betydelige udsving. For teknisk EUX udgør medarbejdere fra gymnasieuddannelserne i Aars og TBT størstedelen af den samlede arbejdstid, og det er også her, at vi ser en tilbagegang i elevsamværet fra henholdsvis 35,9% og 38,0% til 33,2% og 32,8%.

På HEG's gymnasiale uddannelser ses generelt en tilbagegang for Hhx og en fremgang for Htx. Tilbagegangen for Hhx ses både for Aars og Hobro afdelingen, som er gået fra et samlet procentvis elevsamvær på henholdsvis 32,1% og 30,6% til 28,2% og 27,5%. Den overordnede fremgang for Htx skyldes en markant stigning for Hobro afdelingen fra 28,1% i 2021 til 38,7%,

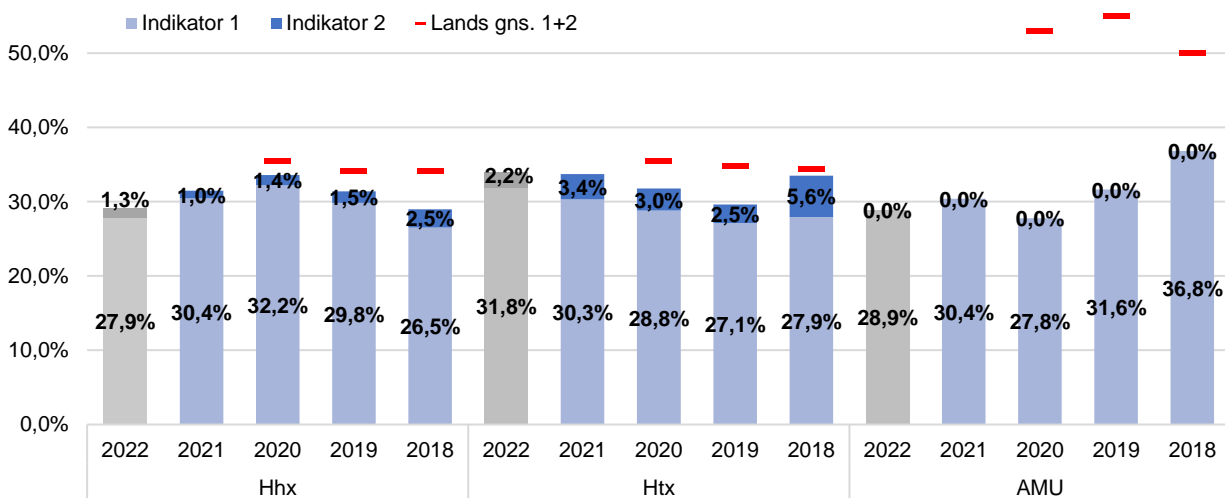
mens Aars afdelingen er faldet fra 34,3% til 32,2%. Endelig kan vi se på figur 2, at elevsamværsprocenten er faldet marginalt for AMU-området.

## Erhvervsuddannelserne



Figur 1 viser lærernes arbejdstidsanvendelse i procent, her er procentandelen udgjort af elevsamvær vist i perioden 2018-2022, samt lands gns. for perioden 2018-2020.

## Gymnasiale uddannelser og AMU

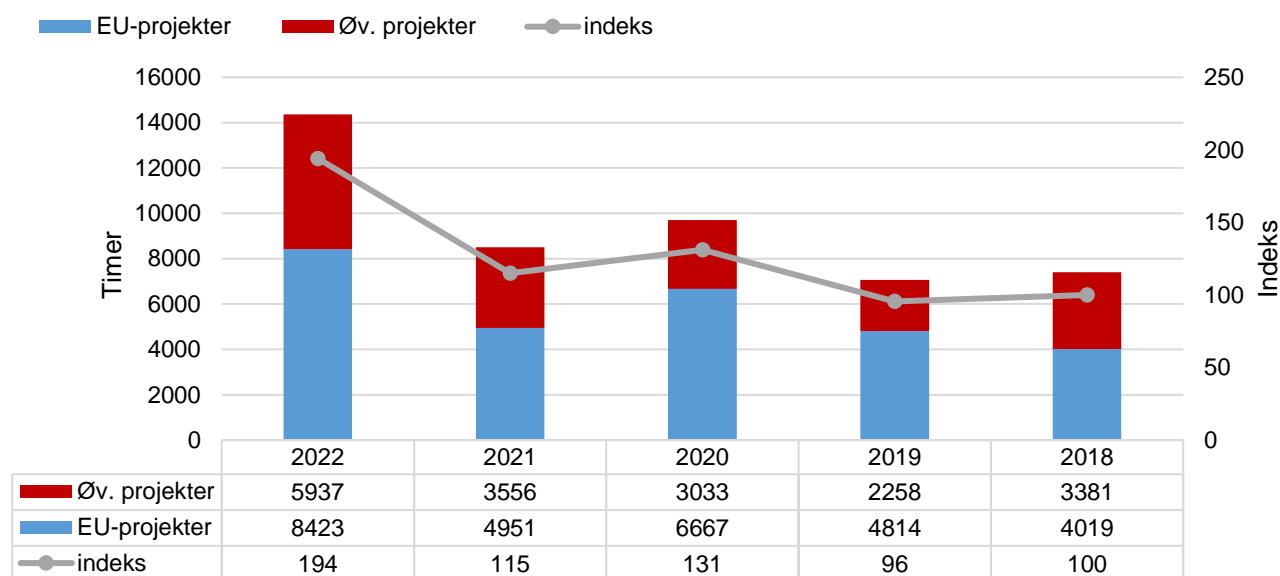


Figur 2 viser lærernes arbejdstidsanvendelse i procent, her er procentandelen udgjort af elevsamvær vist i perioden 2018-2022, samt lands gns. for perioden 2018-2020.

Generelt ses der nogle store udsving i andelen af elevsamvær. Dette kan delvist forklares ved et stigende antal projekttimer, som kan ses ved figur 3. en stor del af HEG's projekttimer udgøres af projektmedarbejder, elevcoaches etc., mens en del også udgøres af underviserne. Derfor kan antallet af projekttimer være en forklaring for de afdelinger, hvor den direkte undervisningstid er faldet. Lærernes projektrelaterede arbejdstid kan ikke direkte differentieres. En andel af denne arbejdstid vil oftest udgøres af elevsamvær, størrelsen af denne del er dog afhængig af det enkelte projekt. Ydermere registreres lærernes projektrelaterede arbejde via tidsregistreringen, hvor det er muligt at markere arbejdstid, som både undervisning og projektarbejde samtidigt. Dette er dog

langt fra altid tilfældet, hvorfor det er svært entydigt at beskrive, hvor stor en andel af lærernes projektarbejde, der kan tilføjes til deres elevsamvær. Det er dog retfærdigt at antage, at et øget projektarbejde også betyder øget projektrelateret elevsamvær, som altså ikke indgår i ovenstående indikator 1 og 2's data. Det bør her nævnes, at HEG i 2022 modtog en ekstra bevilling på 1600 timers projektarbejde, der var bevilget til direkte mentorarbejde med eleverne. Dvs. 1600 timers direkte elevsamvær.

## Total samlet arbejdstid udgjort af projekter

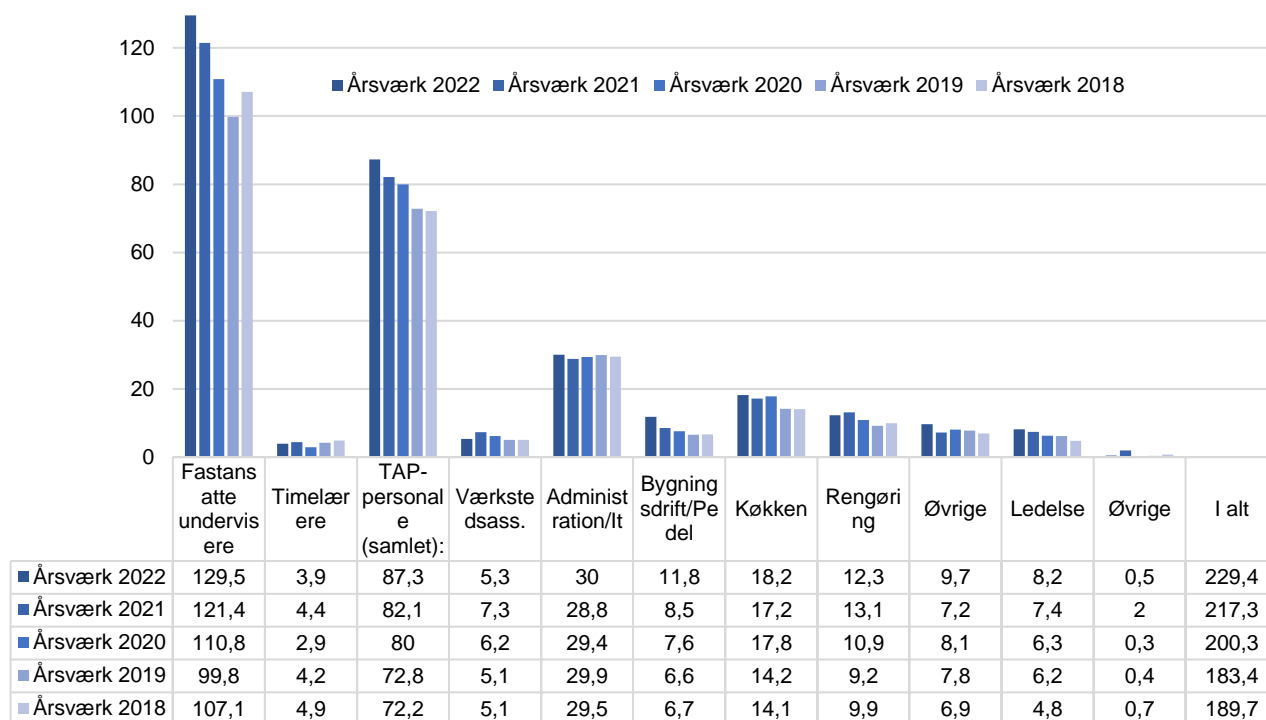


Figur 3 viser det totale antal arbejdstimer brugt på EU-projekter og øvrige projekter i perioden 2018-2022. Der ses ligeledes et indeks baseret på timeantallet fra 2018. OBS. Data er total antal projekttimer for HEG's ansatte og ikke kun undervisere.

## Personalesammensætning og omsætning

Som det fremgår af figur 4 har medarbejdersammensætningen været stigende siden fusionen i 2020 og er i 2022 rekordhøjt på 229,4 årsværk. Mellem 2021 og 2022 ses den største totale stigning i årsværk ved antallet af fastansatte undervisere fra 121,4 til 129,5, som et resultat af en forventet øget elevbestand. Yderligere er der sket en overordnet stigning på 5,2 årsværk samlet for TAP-personalet. Heraf er det Bygningsdrift/pedeller samt gruppen af øvrige, der er sket den største stigning ved (hvh. 3,3 og 2,5 årsværk). Modsat er der sket mindre besparelser på værkstedsassistenter, øvrige (ikke TAP-personale) og rengøring. Grundet besparelser på rengøringspersonalet, kan der dog forventes yderligere besparelser for året 2023.

## Årsværk 2018-2022



Figur 4 viser fordelingen af årsværk i perioden 2018-2022. Det bemærkes, at det samlede TAP-personale er en total, af de grupperinger, der ligger til højre for sig.

I forlængelse af årsværket, bør det nævnes, at antallet af ansatte på sociale klausuler i 2022 udgjorde 4,4% af det samlede antal årsværk. Dvs. at HEG opfylder kravet for statstilskud på minimum 3,5% ansatte på sociale klausuler. Dermed opretholder vi også vores egne personalepolitiske målsætning ift. hensynstagen overfor f.eks. ansatte med nedsat arbejdsevne.

Kilde: Bilag 4.

## Rekruttering og fastholdelse af medarbejdere

Rekruttering og fastholdelse er vigtige områder for HEG som en organisation i kontinuerlig udvikling. Analyse af personaleomsætningen viser, at fusionen i 2020 har haft en markant indvirkning på antallet af tilgange og afgang (se bilag 4). Derfor er det relevant at danne overblik over HEG's rekruttering og fastholdelse for at kunne evaluere vores strategi på området samt undersøge, om der er særlige udfordringer eller barrierer for at tiltrække kvalificerede kandidater til arbejdspladsen samt fastholde dem.

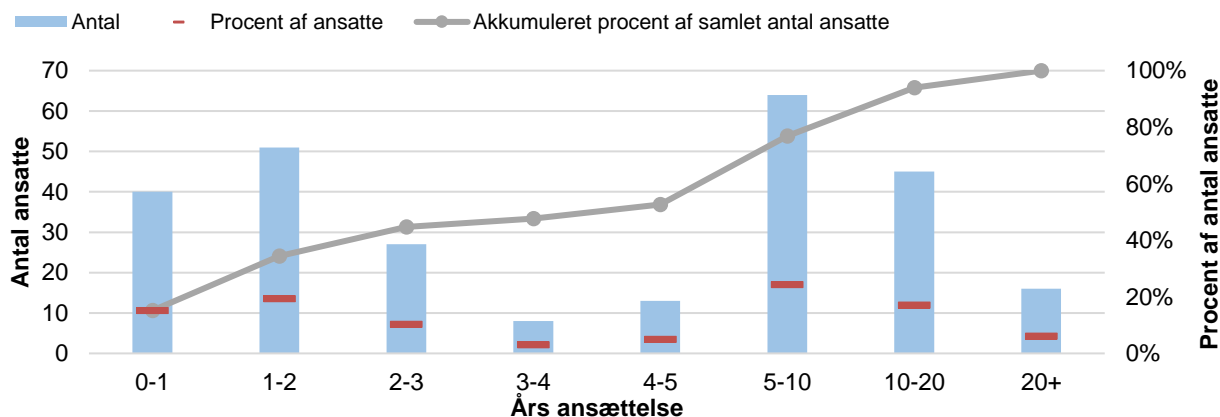
Figur 5 viser ansættelsestiden for de ansatte pr. 01/06/2023, med et samlet antal på 264 medarbejdere. Det samlede antal medarbejdere dækker her over såvel fuldtids- som deltidsansatte og er derfor større end det samlede antal årsværk på 229,4 for 2022 (elevansættelser som f.eks. elevambassadører er ekskluderet fra statistikken). Det er bemærkelsesværdigt, at hele 34,5% af de ansatte har været ansat i maksimalt to år. I forlængelse heraf ansatte vi i 2022 86 medarbejdere, hvoraf 32 af disse fratrådte samme år, dvs. 37%. Heraf er der dog en andel, der fratrådte en stilling hos HEG for at tilgå en anden i organisationen. Derudover er der medarbejdere, hvor en kortvarig ansættelse er planlagt på forhånd, f.eks. 11 timelærere. Dernæst er der også en række medarbejdere, der efter kort tid beslutter, at arbejdet ikke er egnet for dem alligevel. Som det fremgår af bilag 4 fratrådte 79 ansatte i 2021. Heraf havde 41 af de fratrådte en



ansættelsesperiode på min. 12 måneder. Dvs. at over halvdelen af de fratrådte har haft et længere varigt samarbejde med HEG forinden.

Dette understreger behovet for god medarbejder on-boarding og stabilitet på arbejdspladsen, for at få maksimalt udbytte af de nyansatte medarbejders kvaliteter, samt sikre fastholdelsen af gode medarbejder.

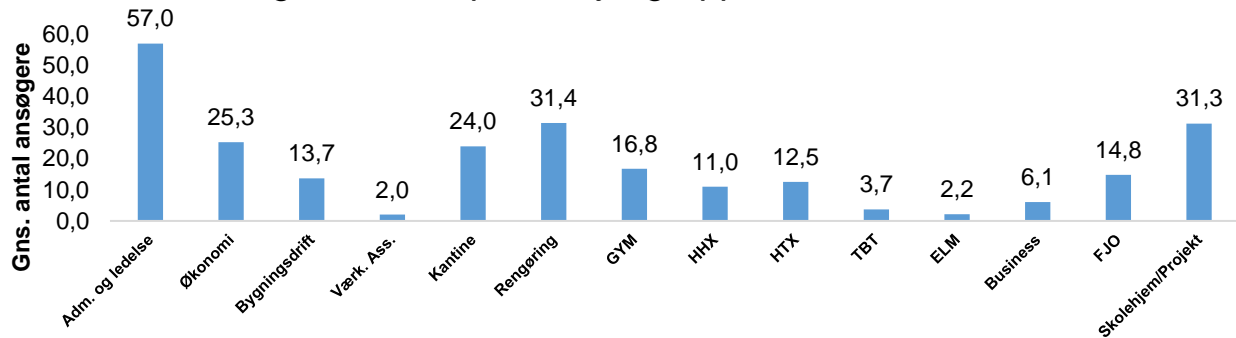
## Anciennitet aktuelt på HEG



Figur 5 viser den per 01/06/23 aktuelle personaleanciennitet på HEG fordelt efter antal ansættelses år (blå søjler). De røde markeringer viser, hvor stor en procentandel af det samlede personale, der udgøres af den bestemte ansættelsesvarighed. Den grønne kurve beskriver den akkumulerede procentandel, der udgøres løbende for ansættelsesvarigheden. (f.eks. hvor stor en procentandel, der har været ansat i maks. 5 år)

Der har været mange ansættelser i de seneste år, både som følge af udskiftning i organisationen og en vækst i personalet. Det er derfor relevant at evaluere vores evne til at tiltrække ansøgere til de enkelte afdelinger. HEG benytter Statens eRekruttering, der giver anonymiseret statistik over institutionens rekrutteringsprojekter. I figur 6 er HEG's stillingsopslag for bestemte afdelinger og arbejdsområder i perioden 2020-2023 grupperet for at give indsigt i organisationen, samtidig med at anonymiteten af de enkelte stillingsopslag er vedholdt ved min. 4 stillingsopslag per gruppering. Det er tydeligt, at visse arbejdsgrupper i perioden har haft nemt ved at tiltrække ansøgere, mens andre oplever udfordringer. Generelt har stillingsopslag ved de administrative og servicemindede arbejdsområder let ved at tiltrække ansøgere. Blandt uddannelsesafdelingerne er der dog markante forskelle i evnen til at tiltrække arbejdskraft. Mens HEG's gymnasiale uddannelser modtager gennemsnitligt mellem 11-17 ansøgere pr. stillingsopslag, er der større variation inden for erhvervsuddannelsesområderne. Især de tekniske erhvervsuddannelser har svært ved at tiltrække undervisere, hvor TBT og ELM kun modtager gennemsnitligt henholdsvis 3,7 og 2,2 ansøgere pr. stillingsopslag. Den største udfordring ses dog for HEG's værkstedsassistentstillinger, hvor der i gennemsnit kun modtages 2 ansøgninger pr. stilling.

## Gns. antal ansøgere fordelt på arbejdsgrupper 2020-2023



Figur 6 viser det gennemsnitlige antal ansøgere, der har været på jobopslag i bestemte afdelingsgrupperinger hos HEG i perioden 2020-2023.

## Sygefravær

I løbet af 2022 var der i alt 3.374 sygedage, hvilket udgør 4,0% af det samlede årsværk for medarbejderne på institutionen. Dette niveau er stort set det samme som i 2021. Af det totale antal sygedage udgjorde ansatte med langtidssygeperioder på 14-30 dage 1,0% af årsværket. Desuden udgjorde ansatte med langtidssygdom på mindst 30 dage 2,4% (2.320 dage) af det samlede årsværk, hvilket er en lille stigning sammenlignet med 2021.

Der har været en positiv udvikling i sygefraværsprocenten for kantine- og rengøringspersonalet fra 2021-2022, som er faldet med hhv. 2,6% og 5,1%. Disse grupper oplevede en markant stigning i 2021, som formodentlig kunne delvist tilskrives COVID-19. Et fald i sygefraværet for disse arbejdsgrupper, var derfor forventeligt. Administration/IT havde derimod en stigning og lå på en sygefraværsprocent på 6,0% i 2022, hvilket er det højeste niveau siden 2019, årsagen hertil er i høj grad flere langtidssygemeldte, som udgør 4,1% af sygefraværsprocenten.

Mange ansatte med flere korte sygeperioder kan indikere mistrivsel på arbejdspladsen. Derfor kan sygefraværsprocenten for medarbejdere med mindst 5 sygeperioder give en indikation af arbejdsgrupper, hvor der bør være ekstra fokus på medarbejdernes trivsel. I denne sammenhæng ses det, at rengøringspersonalet (4,7%) og kantinepersonalet (3,3%) har haft en stor andel af hyppige sygefraværsperioder.

	Korttidssyge < 14 dage	Langtidssyge 14-30 dage	Langtidssyge ≥ 30 dage	Samlet sygefravær	Fem perioders sygdom
<b>Fastansatte undervisere</b>	0,9%	0,4%	1,7%	<b>3,0%</b>	0,9%
<b>Timelærere</b>	1,9%	1,0%	0,0%	<b>2,9%</b>	0,6%
<b>Værkstedsassistent</b>	1,1%	1,0%	0,0%	<b>2,1%</b>	1,7%
<b>Administration</b>	1,0%	0,9%	4,1%	<b>6,0%</b>	2,3%
<b>Pede/bygningsdrift</b>	0,8%	0,0%	2,5%	<b>3,3%</b>	1,5%
<b>Kantine</b>	0,9%	2,8%	4,2%	<b>7,8%</b>	3,3%
<b>Rengøring</b>	1,8%	0,0%	5,3%	<b>7,1%</b>	4,7%
<b>Ledelse</b>	0,7%	0,5%	0,0%	<b>1,2%</b>	0,0%
<b>Total</b>	1,0%	0,6%	2,4%	<b>4,0%</b>	1,6%
<b>Heraf sociale klausuler</b>	0,3%	0,8%	7,6%	<b>8,8%</b>	2,3%

Tabel 1 viser den totale sygefraværsprocentandel af det samlede årsværk 2022 opdelt i arbejdsgrupper. Ligeledes vises sygefraværsprocenten opgivet i sygekategorier i de samme arbejdsgrupper. Fem perioders sygdom består af sygefraværsprocenten udgjort af ansatte med fem eller flere usammenhængende sygefraværsperioder i 2022.

Der er i indeværende år 2023 investeret i et nyt tidsregistreringssystem, hvorigennem det er lettere at følge de ansattes arbejdstidsanvendelse og sygefravær. Dette skal fremadrettet kunne støtte de enkelte afdelinger med opdateret status på udviklingen i afdelingen, samt eventuelle differencer mellem medarbejdergrupper.

## Resultat af uddannelsessegmenter

I tillæg til HEG's årsrapport, som beskriver institutionens samlede økonomi, er der udfærdiget opgørelse over de økonomiske resultater på de forskellige uddannelsessegmenter. Opgørelsen viser det samlede økonomiske overblik, når både direkte og indirekte omkostninger er tillagt den enkelte uddannelse.

Det fremgår at alle undervisningstaxametre er blevet fuldt udnyttet i uddannelsesområderne, hvilket resulterer i et samlet underskud på -12,6 mio. kr. Særligt lønomkostningerne er steget i forhold til indtægterne. Grundet bl.a. øgede materialeomkostninger har særligt EUD grund- og hovedforløb oplevet en negativ udvikling og havde et resultat på henholdsvis -6,1 mio. kr. og -4,3 mio. kr. Hertil bør nævnes, at resultatet også knytter sig til en fremadrettet investering i nye uddannelser. I den sammenhæng har HEG i 2020 og særligt i 2021 modtaget betydelige tilskud via etableringspuljer, som har været med til at kompensere for uddannelsessegmenternes underskud.

De erhvervsgymnasiale uddannelser har modsat haft en positiv udvikling, hvor resultatet er gået fra -2,6 mio. kr. til -0,6 mio. kr. Desuden viser HEG's voksenuddannelser for første gang siden 2019 et positivt resultat på 0,2 mio. kr., hvilket bidrager positivt til den samlede økonomi.

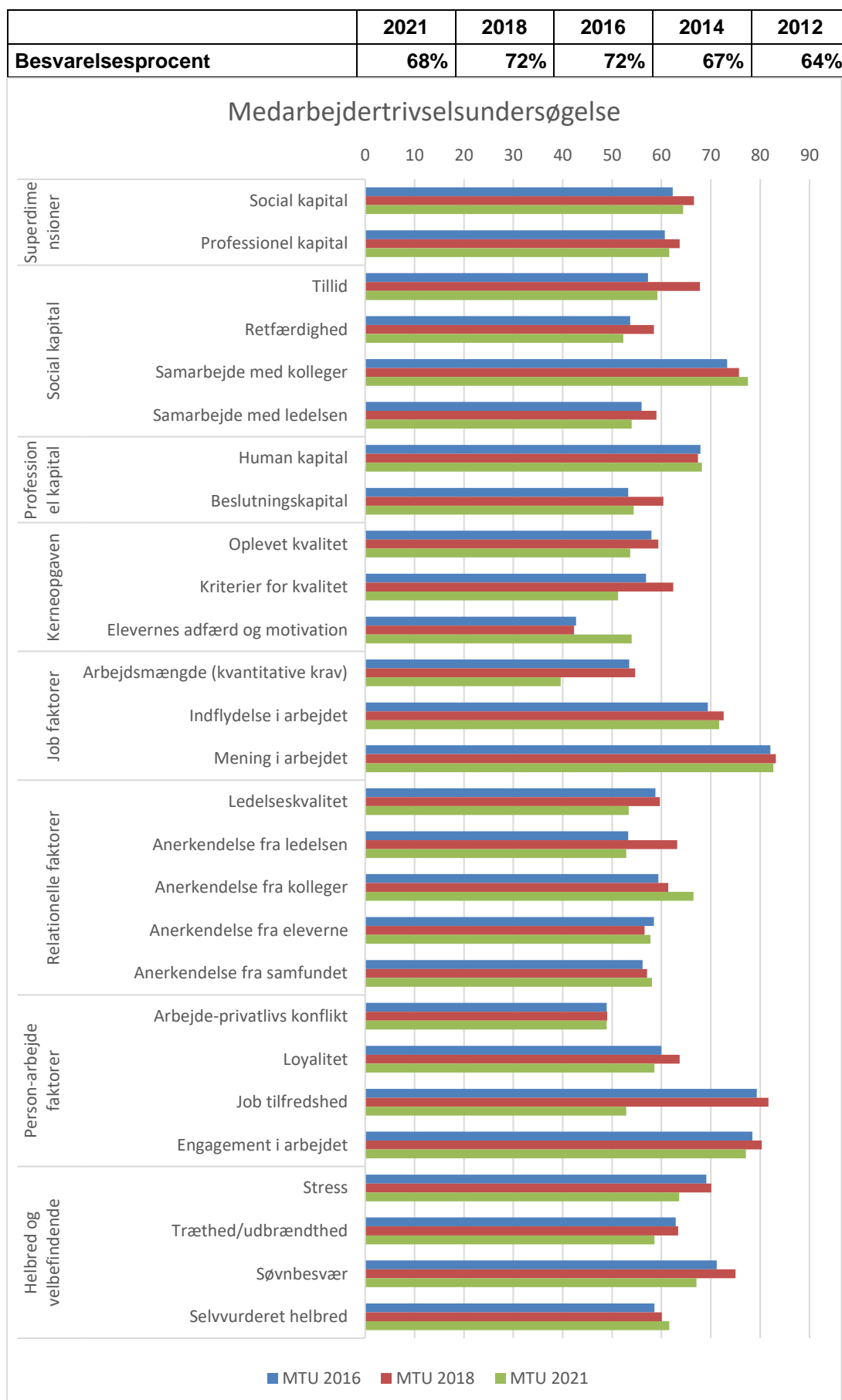
Ligeledes viser resultatet for indtægtsdækket virksomhed, hvor størstedelen af indtægterne kommer fra uddannelsesafdelingerne, i højere grad end tidligere et bidrag til afdelingernes samlede økonomi på 0,8 mio. kr. Indtægtsdækket virksomhed omfatter aktiviteter, der naturligt følger af institutionens almindelige undervisningsaktiviteter og er underlagt særlige regler for at sikre, at undervisningstaxametre ikke finansierer denne type aktivitet.

## Opfølgingsplan (forslag)

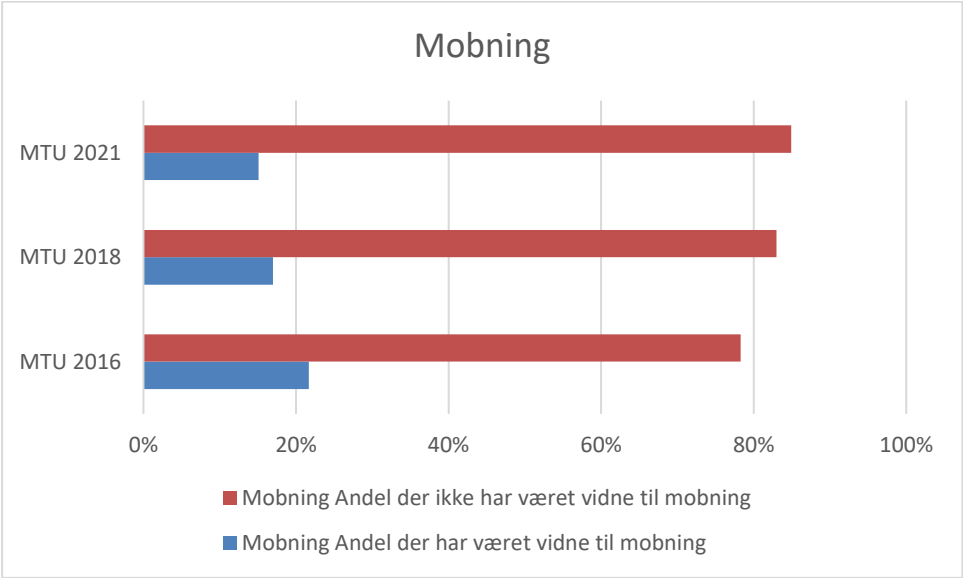
Gennemgang af statistisk materiale i denne rapport har gjort følgende områder til genstand for udarbejdelse af opfølgingsplan:

- Der ses en stor procentandel af det samlede årsværk, der er udgjort af sygefravær fra ansatte med minimum 5 sygeperioder i 2022 for rengøringspersonalet (4,7%) og kantinepersonalet (3,3%).
- Øget fokus på on-boarding; 34,5% af de ansatte har maksimalt været ansat i 2 år. Af de 84 ansatte HEG havde i 2022, fratrådte 32 samme år, dvs. 37%. 41 af de i alt 79 fratrådte i 2022, havde en ansættelsesperiode på minimum 12 måneder.
- I perioden 2020-2023 har de gennemsnitlige antal ansøgere pr. stillingsopslag for TBT (3,7), ELM (2,2) og værksstedsassistenterne (2,0) være betydeligt lavere end resten af organisationen.
- EUD grund- og hovedforløb har haft en negativ udvikling af uddannelsessegmenterne og har nu resultat på henholdsvis -6,1 mio. kr. og -4,3 mio. kr.

## Bilag 1: Medarbejdertrivselsundersøgelse

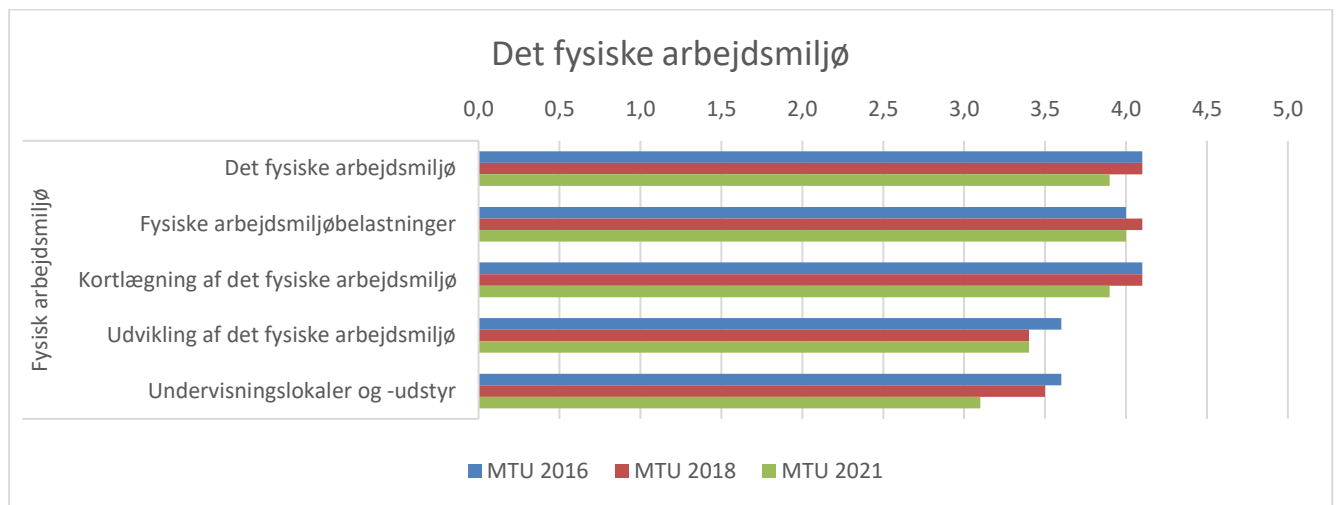


**Bilag 1a - fortsat: Medarbejdertrivselsundersøgelse**



## Bilag 2: Fysisk arbejdsmiljø

I forhold til det fysiske arbejdsmiljø blev der i medarbejdertilfredshedsundersøgelsen stillet i følgende spørgsmål i hovedgrupper vedr. det fysiske arbejdsmiljø:



**Skala: 1 – meget utilfreds, 5 – meget tilfreds**

## Bilag 3a: Lærernes arbejdstidsanvendelse – Antal timer og procent af total arbejdstid

### Generelt

Indikator 1: Andel af lærernes arbejdstid med elev/kursistsamvær i form af lærerstyret undervisning (EUD/EUX) eller i henhold til reglerne om uddannelsestid (EUX, GYM, AMU og AVU).

Indikator 2: Andel af lærernes arbejdstid med andre former for elev/kursistsamvær med et direkte læringsformål.

Indikator 1+2: Andel af lærernes samlede arbejdstid med elev/kursistsamvær.

Indikator 1+2 excl. betalt middagspause: Andel af lærernes samlede arbejdstid med elev/kursistsamvær fratrukket deres betalte middagspause.

	Samlet					Samlet pct.				
	2022	2021	2020	2019	2018	2022	2021	2020	2019	2018
Samlet arbejdstid (excl. afviklet afspadsering)	225.351	215.529	178.031	192.405	193.797					
Ferie m.v.	25.845	24.143	25.396	28.217	25.460					
Sygdom, barsel mv.	12.958	8.808	4.245	4.073	8.744					
<b>Netto tid</b>	<b>186.548</b>	<b>182.578</b>	<b>148.390</b>	<b>160.115</b>	<b>159.593</b>					
Indikator 1: Lærernes elevsamvær i form af lærerstyret undervisning	62.628	63.991	49.921	56.300	55.855	33,57%	35,05%	33,64%	35,16%	35,00%
Indikator 2: Lærernes andre former for elevsamvær med et direkte læringsformål	5.533	4.893	3.654	4.679	6.589	2,97%	2,68%	2,46%	2,92%	4,13%
<b>Indikator 1+2 i alt</b>	<b>68.161</b>	<b>68.884</b>	<b>53.575</b>	<b>60.979</b>	<b>62.444</b>	<b>36,54%</b>	<b>37,73%</b>	<b>36,10%</b>	<b>38,08%</b>	<b>39,13%</b>
<b>Indikator 1+2 excl. betalt middagspause</b>						<b>39,19%</b>	<b>38,31%</b>	<b>38,72%</b>	<b>41,11%</b>	<b>42,38%</b>

	Teknisk EUD og EUX					Teknisk EUD og EUX pct.				
	2022	2021	2020	2019	2018	2022	2021	2020	2019	2018
Samlet arbejdstid (excl. afviklet afspadsering)	109.784	105.901	99.223	101.282	99.054					
Ferie m.v.	12.875	11.865	14.073	15.237	13.201					
Sygdom, barsel mv.	6.738	3.463	2.511	2.240	5.350					
<b>Netto tid</b>	<b>90.171</b>	<b>90.573</b>	<b>82.638</b>	<b>83.804</b>	<b>80.504</b>					
Indikator 1: Lærernes elevsamvær i form af lærerstyret undervisning	32.944	35.197	30.251	32.573	31.712	36,53%	38,86%	36,61%	38,87%	39,39%
Indikator 2: Lærernes andre former for elevsamvær med et direkte læringsformål	3.063	2.744	2.130	2.710	2.353	3,40%	3,03%	2,58%	3,23%	2,92%
<b>Indikator 1+2 i alt</b>	<b>36.007</b>	<b>37.941</b>	<b>32.381</b>	<b>35.283</b>	<b>34.065</b>	<b>39,93%</b>	<b>41,89%</b>	<b>39,18%</b>	<b>42,10%</b>	<b>42,31%</b>
<b>Indikator 1+2 excl. betalt middagspause</b>						<b>42,82%</b>	<b>44,93%</b>	<b>42,02%</b>	<b>44,75%</b>	<b>45,38%</b>

	Merkantil EUD og EUX					Merkantil EUD og EUX pct.				
	2022	2021	2020	2019	2018	2022	2021	2020	2019	2018
Samlet arbejdstid (excl. afviklet afspadsering)	32.340	30.814	22.179	26.535	26.779					
Ferie m.v.	3.213	3.025	3.088	3.711	3.523					
Sygdom, barsel mv.	4.164	3.155	837	679	343					
<b>Netto tid</b>	<b>24.964</b>	<b>24.634</b>	<b>18.254</b>	<b>22.145</b>	<b>22.913</b>					
Indikator 1: Lærernes elevsamvær i form af lærerstyret undervisning	8.782	8.321	5.477	7.898	7.898	35,18%	33,78%	30,01%	35,66%	34,47%
Indikator 2: Lærernes andre former for elevsamvær med et direkte læringsformål	1.522	1.092	745	1.129	2.437	6,10%	4,43%	4,08%	5,10%	10,64%
<b>Indikator 1+2 i alt</b>	<b>10.303</b>	<b>9.413</b>	<b>6.222</b>	<b>9.026</b>	<b>10.335</b>	<b>41,27%</b>	<b>38,21%</b>	<b>34,09%</b>	<b>40,76%</b>	<b>45,10%</b>
<b>Indikator 1+2 excl. betalt middagspause</b>						<b>44,26%</b>	<b>40,98%</b>	<b>36,55%</b>	*	*

\*For 2018 og 2019 er der sket en beregningsfejl for indikator 1+2 excl. Betalt middagspause.

	AMU					AMU pct.				
	2022	2021	2020	2019	2018	2022	2021	2020	2019	2018
Samlet arbejdstid (excl. afviklet afspadsering)	16096	13.845	13.559	15.228	11.781					
Ferie m.v.	1934,44	1.543	1.945	2.159	1.580					
Sygdom, barsel mv.	324,17	152	234	151	127					
<b>Netto tid</b>	<b>13.837</b>	<b>12.151</b>	<b>11.380</b>	<b>12.917</b>	<b>10.074</b>					
Indikator 1: Lærernes elevsamvær i form af lærerstyret undervisning	3996,9	3.693	3.161	4.088	3.711	28,88%	30,39%	27,78%	31,65%	36,84%
Indikator 2: Lærernes andre former for elevsamvær med et direkte læringsformål	0	0	0	0	0	0,00%	0,00%	0,00%	0,00%	0,00%
<b>Indikator 1+2 i alt</b>	<b>3.997</b>	<b>3.693</b>	<b>3.161</b>	<b>4.088</b>	<b>3.711</b>	<b>28,88%</b>	<b>30,39%</b>	<b>27,78%</b>	<b>31,65%</b>	<b>36,84%</b>
<b>Indikator 1+2 excl. betalt middagspause</b>						<b>30,98%</b>	<b>32,59%</b>	<b>25,96%</b>	<b>46,51%</b>	<b>29,68%</b>

	Teknisk EUD					Teknisk EUD pct.					Teknisk EUX					Teknisk EUX pct.				
	2022	2021	2020	2019	2018	2022	2021	2020	2019	2018	2022	2021	2020	2019	2018	2022	2021	2020	2019	2018
Samlet arbejdstid (excl. afviklet afspadsring)	92871	91.402	85.502	81.623	90.277						16913	14.499	13.722	19.658	8.777					
Ferie m.v.	10873,63	10.146	12.125	12.516	12.258						2001,47	1.719	1.948	2.721	942					
Sygd., barsel mv.	6068,75	3.002	2.214	1.826	4.603						668,79	462	298	415	747					
<b>Netto tid</b>	<b>75.929</b>	<b>78.254</b>	<b>71.163</b>	<b>67.281</b>	<b>73.416</b>						<b>14.243</b>	<b>12.319</b>	<b>11.476</b>	<b>16.522</b>	<b>7.087</b>					
Indikator 1: Lærernes elevsamvær i for af lærerstyret undervisning	28108,32	30.505	26.242	26.812	29.308	37,02%	38,98%	36,88%	39,85%	39,92%	4835,36	4.692	4.009	5.761	2.403	33,95%	38,09%	34,94%	34,87%	33,91%
Indikator 2: Lærernes andre former for elevsamvær med et direkte læringsformål	2875,9	2.680	2.050	1.582	2.266	3,79%	3,42%	2,88%	2,35%	3,09%	187,02	65	79	1.129	87	1,31%	0,53%	0,69%	6,83%	1,23%
<b>Indikator 1+2 i alt</b>	<b>30.984</b>	<b>33.185</b>	<b>28.292</b>	<b>28.394</b>	<b>31.574</b>	<b>40,81%</b>	<b>42,41%</b>	<b>39,76%</b>	<b>42,20%</b>	<b>43,01%</b>	<b>5.022</b>	<b>4.756</b>	<b>4.089</b>	<b>6.890</b>	<b>2.490</b>	<b>35,26%</b>	<b>38,61%</b>	<b>35,63%</b>	<b>41,70%</b>	<b>35,14%</b>
<b>Indikator 1+2 excl. betalt middagspause</b>						<b>43,76%</b>	<b>45,48%</b>	<b>42,64%</b>	<b>45,26%</b>	<b>46,12%</b>						<b>37,82%</b>	<b>41,41%</b>	<b>38,21%</b>	*	<b>37,68%</b>

\*For Teknisk EUX er der sket en beregningsfejl for indikator 1+2 excl. Betalt middagspause.

	Merkantil EUD					Merkantil EUD pct.					Merkantil EUX					Merkantil EUX pct.				
	2022	2021	2020	2019	2018	2022	2021	2020	2019	2018	2022	2021	2020	2019	2018	2022	2021	2020	2019	2018
Samlet arbejdstid (excl. afviklet afspadsring)	15725	16.489	15.775	19.658	20.990						16615,00	14.325	6.404	6.876	5.789					
Ferie m.v.	1696,3	1.606	2.214	2.721	2.867						1516,64	1.419	874	989	656					
Sygd., barsel mv.	1278,42	1.723	627	415	277						2885,1	1.432	210	264	66					
<b>Netto tid</b>	<b>12.750</b>	<b>13.160</b>	<b>12.934</b>	<b>16.522</b>	<b>17.845</b>						<b>12.213</b>	<b>11.474</b>	<b>5.320</b>	<b>5.623</b>	<b>5.068</b>					
Indikator 1: Lærernes elevsamvær i for af lærerstyret undervisning	4048,23	3.960	3.624	5.761	5.809	31,75%	30,09%	28,02%	34,87%	32,55%	4733,40	4.361	1.853	2.137	2.089	38,76%	38,01%	34,83%	38,00%	41,22%
Indikator 2: Lærernes andre former for elevsamvær med et direkte læringsformål	1419,87	1.046	727	1.129	2.437	11,14%	7,95%	5,62%	6,83%	13,66%	101,76	46	17	0	0	0,83%	0,40%	0,32%	0,00%	0,00%
<b>Indikator 1+2 i alt</b>	<b>5468,1</b>	<b>5006,21</b>	<b>4351,63</b>	<b>6.890</b>	<b>8.246</b>	<b>42,89%</b>	<b>38,04%</b>	<b>33,64%</b>	<b>41,70%</b>	<b>46,21%</b>	<b>4.835</b>	<b>4.407</b>	<b>1.870</b>	<b>2.137</b>	<b>2.089</b>	<b>39,59%</b>	<b>38,41%</b>	<b>35,16%</b>	<b>38,00%</b>	<b>41,22%</b>
<b>Indikator 1+2 excl. betalt middagspause</b>						<b>45,99%</b>	<b>40,80%</b>	<b>36,08%</b>	<b>44,72%</b>	<b>49,55%</b>						<b>42,46%</b>	<b>41,19%</b>	<b>37,70%</b>	<b>40,76%</b>	<b>44,21%</b>

	Hhx					Hhx pct.					Htx					Htx pct.				
	2022	2021	2020	2019	2018	2022	2021	2020	2019	2018	2022	2021	2020	2019	2018	2022	2021	2020	2019	2018
Samlet arbejdstid (excl. afviklet afspadsring)	41470	41.335	21.839	24.363	30.027						25.661	23.633	21.232	24.999	26.156					
Ferie m.v.	4736,21	4.971	3.177	3.540	3.972						3.087	2.738	3.112	3.570	3.184					
Sygd., barsel mv.	1108,95	1.523	161	628	1.432						623	515	502	373	1.492					
<b>Netto tid</b>	<b>35.625</b>	<b>34.841</b>	<b>18.500</b>	<b>20.194</b>	<b>24.623</b>						<b>21.951</b>	<b>20.380</b>	<b>17.617</b>	<b>21.055</b>	<b>21.480</b>					
Indikator 1: Lærernes elevsamvær i for af lærerstyret undervisning	9925,15	10.604	5.958	6.027	6.535	27,86%	30,43%	32,21%	29,84%	26,54%	6980,31	6.176	5.073	5.715	5.998	31,80%	30,31%	28,80%	27,14%	27,93%
Indikator 2: Lærernes andre former for elevsamvær med et direkte læringsformål	476,25	365	257	313	604	1,34%	1,05%	1,39%	1,55%	2,45%	472,36	692	522	527	1.196	2,15%	3,40%	2,96%	2,50%	5,57%
<b>Indikator 1+2 i alt</b>	<b>10.401</b>	<b>10.969</b>	<b>6.215</b>	<b>6.340</b>	<b>7.139</b>	<b>29,20%</b>	<b>31,48%</b>	<b>33,60%</b>	<b>31,39%</b>	<b>28,99%</b>	<b>7.453</b>	<b>6.868</b>	<b>5.595</b>	<b>6.242</b>	<b>7.194</b>	<b>33,95%</b>	<b>33,70%</b>	<b>31,76%</b>	<b>29,65%</b>	<b>33,49%</b>
<b>Indikator 1+2 excl. betalt middagspause</b>						<b>31,31%</b>	<b>33,76%</b>	<b>36,03%</b>	<b>33,67%</b>	<b>40,58%</b>						<b>36,41%</b>	<b>36,14%</b>	<b>34,06%</b>	<b>31,76%</b>	<b>35,87%</b>



**Arbejdstidsanvendelse på projektarbejde 2018-2022 i timer.**

	<b>2018</b>	<b>2019</b>	<b>2020</b>	<b>2021</b>	<b>2022</b>
<b>EU-projekter</b>	4019	4814	6667	4951	8423
<b>Øv. projekter</b>	3381	2258	3033	3556	5937
<b>indeks</b>	100	96	131	115	194

## Bilag 4: Personaleomsætning, fraværsprocent m.v.

Udviklingen i skolens personalesammensætning m.v. kan illustreres således:

	Årsværk					Tilgang antal ansatte					Afgang antal ansatte					Sygdomsfravær i dage					Sygdom i %				
	2022	2021	2020	2019	2018	2022	2021	2020*	2019	2018	2022	2021	2020	2019	2018	2022	2021	2020	2019	2018	2022	2021	2020	2019	2018
Fastansatte undervisere	129,5	121,4	110,8	99,8	107,1	28	28	18 (29)	6	14	25	23	10	12	18	1425	1318	626	610	946	3,01	3	1,5	1,7	2,4
Timelærere	3,9	4,4	2,9	4,2	4,9	14	15	12	11	10	11	8	17	12	13	41	73	43	35	26	2,88	4,5	4,1	2,3	1,5
TAP-personale (samlet):	87,3	82,1	80	72,8	72,2	39	34	17	8	13	38	30	21	7	12	1871	1880	1474	1071	1154	5,3	5,6	5,3	3,1	4,2
Værkstedssass.	5,3	7,3	6,2	5,1	5,1	2	3	6	1	0	2	2	3	1	0	40	31	12	20	27	2,07	1,2	0,5	1,1	1,5
Administration/lt	30	28,8	29,4	29,9	29,5	13	6	5 (7)	1	3	11	5	6	1	3	655	441	126	659	311	5,98	4,2	1,2	6	2,9
Bygningsdrift/Pedel	11,8	8,5	7,6	6,6	6,7	4	4	0	1	0	4	2	1	0	1	142	134	106	67	82	3,3	4,3	3,8	2,8	3,4
Køkken	18,2	17,2	17,8	14,2	14,1	11	12	6 (9)	3	6	11	13	5	2	3	518	650	737	127	416	7,8	10,4	11,3	2,5	8,1
Rengøring	12,3	13,1	10,9	9,2	9,9	6	6	11	1	3	8	6	6	1	3	317	585	221	158	288	7,06	12,2	5,6	4,7	8
Øvrige	9,7	7,2	8,1	7,8	6,9	3	3	0	1	1	2	2	0	2	2	199	39	272	40	30	5,62	1,5	9,2	1,4	1,2
Ledelse	8,2	7,4	6,3	6,2	4,8	1	1	-1	2	0	2	3	0	2	1	37	18	32	11	56	1,24	0,7	1,4	0,5	3,2
Øvrige	0,5	2	0,3	0,4	0,7	4	6	-	-	-	3	6	-	-	-	0	0	0	0	1	0	0	0	0	0,4
<b>I alt</b>	<b>229,4</b>	<b>217,3</b>	<b>200,3</b>	<b>183,4</b>	<b>189,7</b>	<b>86</b>	<b>84</b>	<b>58 (75)</b>	<b>27</b>	<b>37</b>	<b>79</b>	<b>70</b>	<b>48</b>	<b>33</b>	<b>44</b>	<b>3374</b>	<b>3.289</b>	<b>2.175</b>	<b>1.727</b>	<b>2.183</b>	<b>4</b>	<b>4,1</b>	<b>3</b>	<b>2,6</b>	<b>3,2</b>
Heraf fastansatte undervisere med akademisk uddannelse	45,1	42,4	39,9	32,2	35,4		10	2 (12)	2	7		11	2	7	7	312	479	229	269	243	1,9	3,1	1,6	2,3	1,9
Heraf på sociale klausuler:	10,2	9,8	9,7	9,9	9,6											328					8,81				
Værkstedsassistent		0,3	0	0	0		1	-	-	-		-	-	-	-		-	-	-	-	0	0	0	-	-
Administration	4,4	4,5	3,8	4,9	4,4		-	-	-	-		-	1	-	-	203	215	55	334	13	12,64	13,1	4	18,7	0,8
Pedel	2,3	2,1	2	2	2		2	-	-	-		-	-	-	-	110	65	3	7	56	13,1	8,5	0,4	1	7,7
Køkken	2	2,9	2,9	2	2,2		-	-1	-	-		1	-	-	-	15	242	272	14	157	2,05	22,9	25,7	1,9	19,6
Rengøring	0,4	0	0	0	0		-	-	-	-		-	-	-	-	-	-	-	-	-	-	-	0	-	-
Undervisere	1,1	0	1	1	1		-	-	-	-		-	-	-	-	-	40	3	23	4	-	-	0,8	6,3	1,1
Heraf omfattet af seniorpolitik incl. aldersreduktion		0,2	0,2	0	0,2		-	-	-	-		-	-	-	-										

\*Tal anført for året 2020 i parentes viser samlet antal medarbejdere efter fusion.

**Personalets sygdomsfravær opgjort i min. Fem sygdomsperiode og langtidssyge af min. Henholdsvis 14 og 30 dages varighed, fordelt på arbejdsområder for 2022 samt langtidssyge min. 30 dages varighed for 2021.**

	2022															2021	
	Korttidssyge < 14 dage			Langtidssyge 14-30 dage			Langtidssyge ≥ 30 dage			Samlet sygefravær			Fem perioders sygdom			Langtidssyge ≥ 30 dage	
	Antal personer	Antal sygedage	% af årsværk	Antal personer	Antal sygedage	% af årsværk	Antal personer	Antal sygedage	% af årsværk	Antal personer	Antal sygedage	% af årsværk	Antal personer	Antal sygedage	% af årsværk	Antal sygedage	% af årsværk
<b>Fastansatte undervisere</b>	86	428	0,9%	11	192	0,4%	9	805	1,7%	106	1425	3,0%	12	402	0,9%	319	0,7%
<b>Timelærere</b>	6	27	1,9%	1	14	1,0%	0	0	0,0%	7	41	2,9%	1	8	0,6%	0	0,0%
<b>Værksteds ass.</b>	3	21	1,1%	2	19	1,0%	0	0	0,0%	5	40	2,1%	2	32	1,7%	0	0,0%
<b>Administration</b>	22	108	1,0%	5	103	0,9%	4	461	4,1%	31	672	6,0%	8	257	2,3%	35	0,3%
<b>Pede/bygningsdrift</b>	7	40	0,8%	0	0	0,0%	3	133	2,5%	10	173	3,3%	2	78	1,5%	85	2,7%
<b>Kantine</b>	12	58	0,9%	9	183	2,8%	3	277	4,2%	24	518	7,8%	9	219	3,3%	532	8,6%
<b>Rengøring</b>	12	79	1,8%	0	0	0,0%	3	238	5,3%	15	317	7,1%	5	211	4,7%	121	2,5%
<b>Ledelse</b>	12	21	0,7%	1	16	0,5%	0	0	0,0%	13	37	1,2%	0	0	0,0%	0	0,0%
<b>TAP øvrige</b>	8	15	0,6%	1	14	0,5%	2	122	4,5%	11	151	5,6%	1	47	3,9%	-	-
<b>Total</b>	168	797	1,0%	30	541	0,6%	27	2036	2,4%	225	3374	4,0%	28	1254	1,6%	2185	2,7%
<b>Heraf sociale klausuler</b>	4	13	0,3%	2	31	0,8%	3	284	7,6%	9	328	8,8%	2	85	2,3%	251	1,4%

I ovenstående tabel beskriver antal, antallet af sygedage, der indgår i den specifikke sygdomskategori. Sygdomskategorien "Fem perioders sygdom" dækker over antallet af sygdomsdage hos en ansat, der har haft min. 5 sammenhængende sygdomsperioder i løbet af året. Langtidssyge er opdelt i to kategorier, som dækker over ansatte, der har haft henholdsvis mellem 14-30 dages sygdom og over 30 dages sygdom det pågældende år.

## Bilag 5: Ansatte på sociale klausuler

### Antal ansatte

<b>Sociale klausuler:</b>	<b>2022</b>	<b>2021</b>	<b>2020</b>	<b>2019</b>	<b>2018</b>	<b>2017</b>	<b>2016</b>	<b>2015</b>	<b>2014</b>	<b>2013</b>	<b>2012</b>
Job på særlige vilkår	-	-	-	-	-	-	-	-	-	-	-
Fleksjob	8,75	9,72	9,75	9,88	9,50	10,82	11,55	14,26	13,77	14,20	11,89
Skånejob med løntilskud	-	-	-	-	-	-	-	-	-	-	-
Revalidering	-	-	-	-	-	-	-	-	-	-	-
Delvist uarbejdsdygtige	-	-	-	-	-	-	-	-	-	-	-
Jobtræning for dagpengemodtagere	1,45	0,10	0,07	0,28	0,90	-	-	-	0,58	-	0,94
Individuel jobtræning for dagpenge-modtagere	-	-	-	-	-	-	-	-	-	-	-
Jobtræning for kontanthjælpsmodtagere	-	-	-	-	-	-	-	-	-	-	-
Individuel jobtræning for kontanthjælpsmodtagere/arbejdsprøvning	-	0,52	0,86	0,24	0,25	1,04	1,05	0,90	1,03	0,72	0,83
<b>I alt</b>	<b>10,2</b>	<b>10,34</b>	<b>10,68</b>	<b>10,40</b>	<b>10,65</b>	<b>11,86</b>	<b>12,60</b>	<b>15,16</b>	<b>15,38</b>	<b>13,66</b>	<b>13,66</b>

## Bilag 6. Rekruttering og fastholdelse af medarbejdere

### Antal stillingsopslag og gennemsnitligt antal ansøgere i 2020-2023

År	Antal stillingsopslag	Gennemsnitligt antal ansøgere
2020	29	25,28
2021	63	15,98
2022	46	18,63
2023	22	10,55
<b>Hovedtotal</b>	160	17,68

### Overblik over medarbejder rekruttering fordelt på arbejdsområde/afdeling i perioden 2020-2023.

Område/afd	Ant. Stillingsopslag	Total antal ansøgere	Gns. Antal ansøgere
Adm. og ledelse	20	1140	57,0
Økonomi	6	152	25,3
Bygningsdrift	7	96	13,7
Værk. Ass.	5	10	2,0
Kantine	5	120	24,0
Rengøring	7	220	31,4
GYM	4	67	16,8
HHX	10	110	11,0
HTX	4	50	12,5
TBT	24	89	3,7
ELM	11	24	2,2
Business	18	110	6,1
FJO	13	192	14,8
Skolehjem/Projektmedarbejdere	4	125	31,3

### Aktuel Anciennitet på HEG per 01/06/2023

Års ansættelse	Antal	Procent af ansatte	Akkumuleret procent af samlet antal ansatte
0-1	40	15%	15%
1-2	51	19%	34%
2-3	27	10%	45%
3-4	8	3%	48%
4-5	13	5%	53%
5-10	64	24%	77%
10-20	45	17%	94%
20+	16	6%	100%
<b>Total</b>	264		

I ovenstående tabel er medarbejdere, der har skiftet/stilling eller afdeling fortsat deres anciennitet, forudsat at de ikke har haft en periode, hvor de har været ansat andetsteds end HEG.

## Bilag 7: Resultat af uddannelsessegmenter

### Eud grundforløb

	Indtægter kr.	Lønomkostninger kr.	Andre omkostninger kr.	Andre indirekte omkostninger kr.	Finansieringsom- kostninger kr.	Resultat kr.
2022	22.854.420	21.523.273	7.393.708			-6.062.561
2021	25.027.034	21.048.284	7.763.693			-3.784.943
2020	20.319.497	17.200.241	5.223.359			-2.104.103
2019	17.824.856	15.745.386	4.065.895			-1.986.425
2018	17.115.987	14.062.462	4.532.886			-1.479.361

### Eud hovedforløb

	Indtægter kr.	Lønomkostninger kr.	Andre omkostninger kr.	Andre indirekte omkostninger kr.	Finansieringsom- kostninger kr.	Resultat kr.
2022	22.331.135	20.758.614	5.908.915			-4.336.394
2021	19.787.622	17.834.182	3.571.552			-1.618.112
2020	19.873.729	17.869.303	3.370.515			-1.366.089
2019	18.872.090	17.201.767	4.208.917			-2.538.594
2018	17.788.954	17.193.659	3.918.720			-3.323.425

### Erhvervsgymnasiale uddannelser

	Indtægter kr.	Lønomkostninger kr.	Andre omkostninger kr.	Andre indirekte omkostninger kr.	Finansieringsom- kostninger kr.	Resultat kr.
2022	24.385.028	22.870.557	2.120.341			-605.870
2021	22.394.888	21.568.089	3.408.113			-2.581.314
2020	20.594.993	20.755.142	2.470.010			-2.630.159
2019	16.878.392	15.921.222	1.664.779			-707.609
2018	18.835.353	17.704.787	1.907.263			-776.697

### Andre ungdomsuddannelser

	Indtægter kr.	Lønomkostninger kr.	Andre omkostninger kr.	Andre indirekte omkostninger kr.	Finansieringsom- kostninger kr.	Resultat kr.
2022	2.889.401	3.342.458	1.537.242			-1.990.300
2021	3.118.794	3.690.523	2.081.970			-2.653.699
2020	2.810.063	2.438.230	451.283			-79.450
2019	2.282.184	2.402.220	664.393			-784.429
2018	2.493.813	2.079.717	916.100			-502.004

### Ungdomsuddannelser i alt

	Indtægter kr.	Lønomkostninger kr.	Andre omkostninger kr.	Andre indirekte omkostninger kr.	Finansieringsom- kostninger kr.	Resultat kr.
2022	72.459.985	68.494.902	16.960.207			-12.995.124
2021	70.328.337	64.141.077	16.825.329			-10.638.069
2020	63.598.282	58.262.916	11.515.168			-6.179.802
2019	55.857.522	51.270.595	10.603.984			-6.017.057
2018	56.234.107	51.040.625	11.274.969			-6.081.487

## Bilag 7 - fortsat: Resultat af uddannelsessegmenter

### Voksen uddannelser

	Indtægter kr.	Lønoms-kostninger kr.	Andre omkostninger kr.	Andre indirekte omkostninger kr.	Finansieringsom- kostninger kr.	Resultat kr.
<b>2022</b>	5.296.430	3.496.635	1.643.237			156.558
<b>2021</b>	4.480.910	3.512.079	1.540.332			-571.501
<b>2020</b>	3.935.702	3.077.794	2.204.889			-1.346.981
<b>2019</b>	5.142.133	3.244.417	1.238.293			659.423
<b>2018</b>	5.379.867	4.155.246	837.467			387.154

### Indtægtsdækket virksomhed

	Indtægter kr.	Lønoms-kostninger kr.	Andre omkostninger kr.	Andre indirekte omkostninger kr.	Finansieringsom- kostninger kr.	Resultat kr.
<b>2022</b>	2.154.782	741.489	38.091	556.352		818.850
<b>2021</b>	2.222.546	1.481.695	87.321	500.692		152.838
<b>2020</b>	1.719.431	644.717	24.638	308.203		741.873
<b>2019</b>	1.735.280	642.334	180.627	258.180		654.139
<b>2018</b>	1.265.354	447.519	256.968	160.611		400.256

### Øvrige uddannelser

	Indtægter kr.	Lønoms-kostninger kr.	Andre omkostninger kr.	Andre indirekte omkostninger kr.	Finansieringsom- kostninger kr.	Resultat kr.
<b>2022</b>	510.340	931.476	186.801			-607.937
<b>2021</b>	908.369	1.172.767	319.095			-583.493
<b>2020</b>	977.246	1.091.084	319.218			-433.056
<b>2019</b>	838.396	1.023.370	203.922			-388.896
<b>2018</b>	932.096	861.085	203.704			-132.693

### I alt

	Indtægter kr.	Lønoms-kostninger kr.	Andre omkostninger kr.	Andre indirekte omkostninger kr.	Finansieringsom- kostninger kr.	Resultat kr.
<b>2022</b>	80.421.537	73.664.502	18.828.336	556.352		-12.627.653
<b>2021</b>	77.940.162	70.307.619	18.772.078	500.692		-11.640.227
<b>2020</b>	70.230.661	63.076.511	14.063.913	308.203		-7.217.966
<b>2019</b>	63.573.331	56.180.716	12.226.826	258.180		-5.092.391
<b>2018</b>	63.811.424	56.504.475	12.573.108	160.611		-5.426.770